

GTXpro Bulk

COOK BOOK



Rivenditore v02



brother
at your side

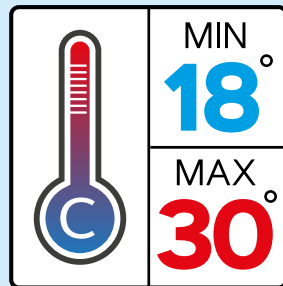
>Una guida per tutti gli utenti GTXproBULK



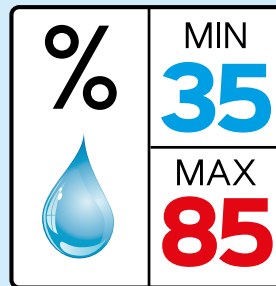
Requisiti obbligatori di temperatura e umidità

Requisiti necessari ai fini della garanzia! Temperatura e Umidità sono registrate nel Log File!

TEMPERATURA



UMIDITA'



Andare al: **Menù** > **Info Temperatura/Umidità** >



>Se la temperatura è troppo bassa, la stampante passerà automaticamente in modalità Low-TempMode e ridurrà la velocità!

>Se l'umidità è troppo bassa, ti consigliamo di installare un UMIDIFICATORE!



RAPPORTO PRETRATTAMENTO E QUANTITÀ

1 Litro

2 Litri

3 Litri

Soluzione
PRE
trattamento



Acqua
distillata



Pretrattamento
Pronto
all'uso

1,25 Kg

2 Kg

3,25 Kg



>Questo rapporto di miscela potrebbe variare a seconda del tipo di tessuto che si utilizza.

Colore T-shirt

Quantità da spruzzare

Pretrattamento
Pronto
all'uso

SCURO



30 Grammi

MEDIO



24-27 Gr.

CHIARO



14-17 Gr.



>E' necessario definire una superficie 14x 16 pollici [35 X 40 cm] con la macchina del pretrattamento per controllare tramite il peso del capo la quantità di pretrattamento applicato sulla T-shirt!

>Per esempio, su una PTM Schulze, inserire una lunghezza di 36 cm e la larghezza totale con 4 ugelli sarà di 40 cm! E poi calibrate la macchina PT per spruzzare 30 gr sul capo!

**PRE
trattamento**

1/2
Acqua distillata

35

Secondi

180°C

360°F

5-5,5
Bars

75-80
PSI



Utilizzare una **copertura in teflon** sulla pressa e **pulire** la superficie ogni 5 T-shirts min.!

TERMOPRESSA

Polimerizzazione
inchiostro

35

Secondi

180°C

360°F

0,7-1,4
Bars

10-20
PSI

FORNO A TUNNEL

Polimerizzazione
inchiostro

3,30

Minuti

160°C

320°F



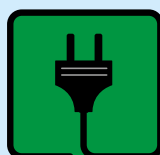
Controllare la reale temperatura con una sonda o con le strisce termometriche per essere certi della lavabilità!

Le stampanti GTXpro Series devono **sempre** essere **lasciate accese**



Non **spegnere mai** la stampante a meno che non venga richiesto dalla macchina!

L'alimentazione permette la ricircolazione giornaliera degli inchiostri. Oltre che per la rotazione dell'elica all'interno del serbatoio dell'inchiostro Bianco per evitare la sedimentazione.

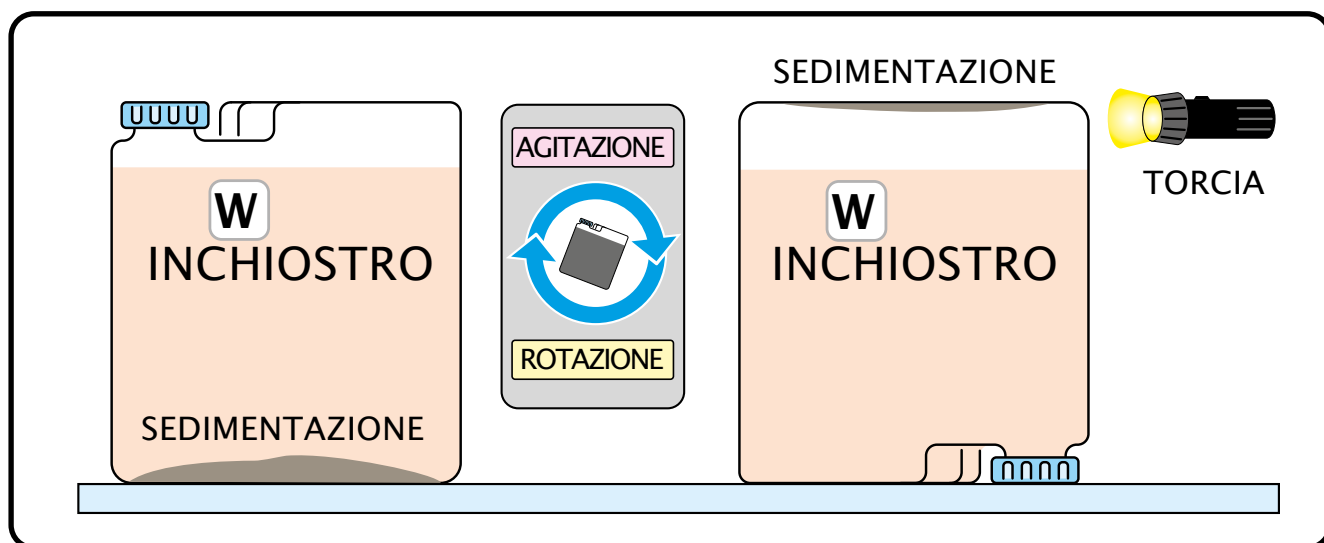


NON SPEGNERE MAI LA STAMPANTE!



AGITAZIONE INCHIOSTRO BIANCO E SEDIMENTAZIONE

PRIMA DI RIEMPIRE LA TANICA DI INCHIOSTRO È NECESSARIO AGITARE L'INCHIOSTRO BIANCO **DA FARE A DOGNA RICARICA**

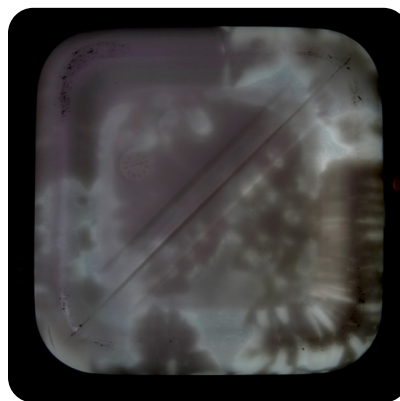
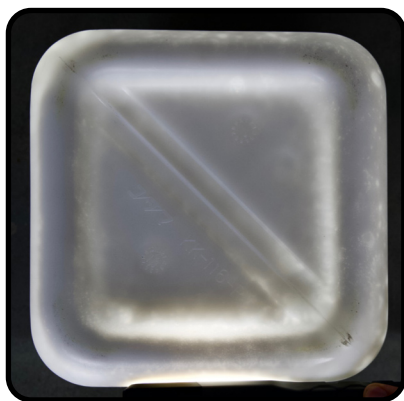


Dopo aver completato l'agitazione dell'inchiostro Bianco, **controllate la quantità di sedimenti** nella tanica dell'inchiostro Bianco prima di riempirlo nuovamente.

Utilizza una torcia! È l'unico modo per controllare se è ben fatto! Se c'è solo schiuma e non più sedimenti, si può riempire la tanica di inchiostro in modo sicuro!



RISULTATI DELLA SEDIMENTAZIONE DELL'INCHIOSTRO



E' rimasta ancora un po' di sedimentazione: **NON CORRETTO**



Non c'è alcun sedimento, è solo schiuma: **CORRETTO**

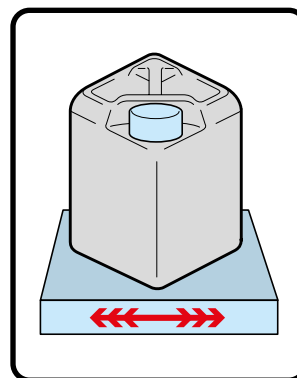


Con l'introduzione delle taniche per gli inchiostri avrete bisogno di alcuni strumenti che vi aiutino nel vostro lavoro quotidiano. Non è così facile **sollevare ed agitare** una tanica di inchiostro di circa **20 kg** [18 litri di inchiostro]. Quegli strumenti curati faciliteranno lo spostamento e l'agitazione degli inchiostri in modo professionale **prima** di riempire le taniche.

SOLLEVATORE IDRAULICO



MACCHINA PER AGITAZIONE



SOLLEVATORE IDRAULICO REGOLABILE CON RUOTE



Questo strumento vi aiuterà a togliere dalle scatole le taniche di inchiostro e a riempire le taniche sulla stampante facilmente senza perdite.

Vi servirà a posizionare le taniche dell'inchiostro sopra l'apertura per aprire il rubinetto e far fluire il liquido all'interno della tanica senza che cada sul pavimento!

MACCHINE PER AGITAZIONE DELLE TANICHE DI INCHIOSTRO BIANCO



L'inchiostro bianco ha bisogno di essere agitato **OGNI VOLTA** prima di riempire la tanica!

Le taniche di inchiostro Bianco che avete in magazzino **DEVONO ESSERE GIRATE** una volta alla settimana!

Possiamo suggerire **diversi tipi di macchine** con diversi budget per agitare la tanica di inchiostro Bianco prima di riempire la tanica sulla stampante.

Questi strumenti vi aiuteranno a mescolare l'inchiostro in modo **omogeneo**.

Ricordate che una tanica di 18 litri pesa circa 20 Kg!

Se l'inchiostro non mescolato va dentro i tubi della stampante **non è possibile** rimuoverlo ed agitarlo di nuovo. Sarà **completamente perso!**

Se l'inchiostro bianco non viene agitato bene, le stampe bianche appariranno **sbiadite e grigie!**



DIVERSE PROPOSTE PER MACCHINE PER AGITAZIONE

QUESTE MACCHINE NON SONO PRODOTTI BROTHER, SI TROVANO DIRETTAMENTE SUL MERCATO!

PEDANA VIBRANTE

€ > SEGMENTO BASSO PREZZO

Sono presenti sul mercato diversi produttori.

Principalmente usati per il fitness a casa.

Vibrazione dall'alto al basso, da sinistra a destra ed entrambi combinati. Basta appoggiare la tanica di inchiostro Bianco sopra di esso e lasciarlo sulla pedana vibrante **per 2 ore...**

Fascia di prezzo da 100,00 a 200,00€

Esempio: **Merax...**



* Avrete anche bisogno di alcune cinghie di fissaggio per tenere saldamente la tanica sulla pedana vibrante

AGITATORE VIBRAZIONALE

€ > SEGMENTO MEDIO PREZZO

Diversi marchi sul mercato.

Utilizzato solo da professionisti.

Vibrazione con ALTA frequenza.

Inserite la tanica dell'inchiostro Bianco all'interno dei due sportelli e lasciate girare lo shaker **per circa 20 minuti...**

Fascia di prezzo intorno ai 4000,00€

Esempio: **Skandex SK550 1.1**



MISCELATORE GIROSCOPICO

€ > SEGMENTO ALTO PREZZO

Diversi marchi sul mercato.

Utilizzato solo da professionisti.

Vibra ad ALTA frequenza e ruota la tanica all'interno durante la rotazione! Inserite la tanica dell'inchiostro Bianco all'interno delle due porte e lasciate girare il mixer **per 5 minuti...**

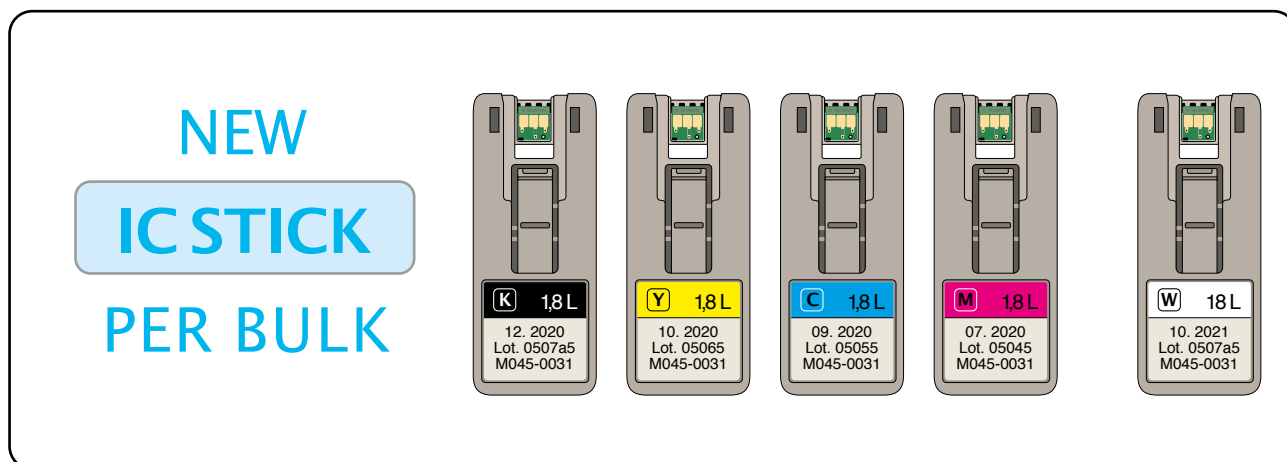
Fascia di prezzo intorno ai 8500,00€

Esempio: **Merris Spinmix 550**





Poiché l'inchiostro viene consegnato in **taniche**, dovrai seguire la procedura passo dopo passo per attivare la nuova ricarica con l'**ICStick**.



NEW
ICSTICK
PER BULK

La stampante **rileverà** quando l'inchiostro viene introdotto all'interno della stampante.

Se l'IC Stick non è inserito, verrà richiesto di inserirlo

Se il COLORE E' SBAGLIATO, la stampante lo rileva e lo segnala

Anche quando la stampante è SPENTA, GTX rileva comunque la ricarica

La CALIBRAZIONE delle taniche deve essere eseguita una volta al mese

Tutto il processo è controllato dal MENU sul display

In caso di errore dell'operatore, la stampante mostrerà un messaggio per proteggere la GTX pro Bulk

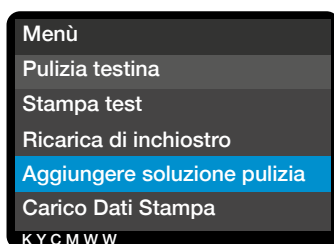
Se l'ICStick si è rotto o lo avete perso, chiamate direttamente il vostro rivenditore per averne uno nuovo. Fatelo con sollecitudine!

Tenendo un set di inchiostro di ricambio, non fermate mai la vostra produzione.

RICARICA SOLUZIONE DI PULIZIA

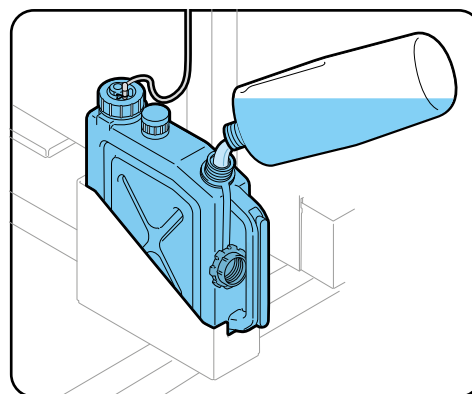


La ricarica del circuito della **soluzione di pulizia** si fa dalla **tanica inferiore**. La **tanica superiore** è riempita da una **pompa** attivata da un sensore!



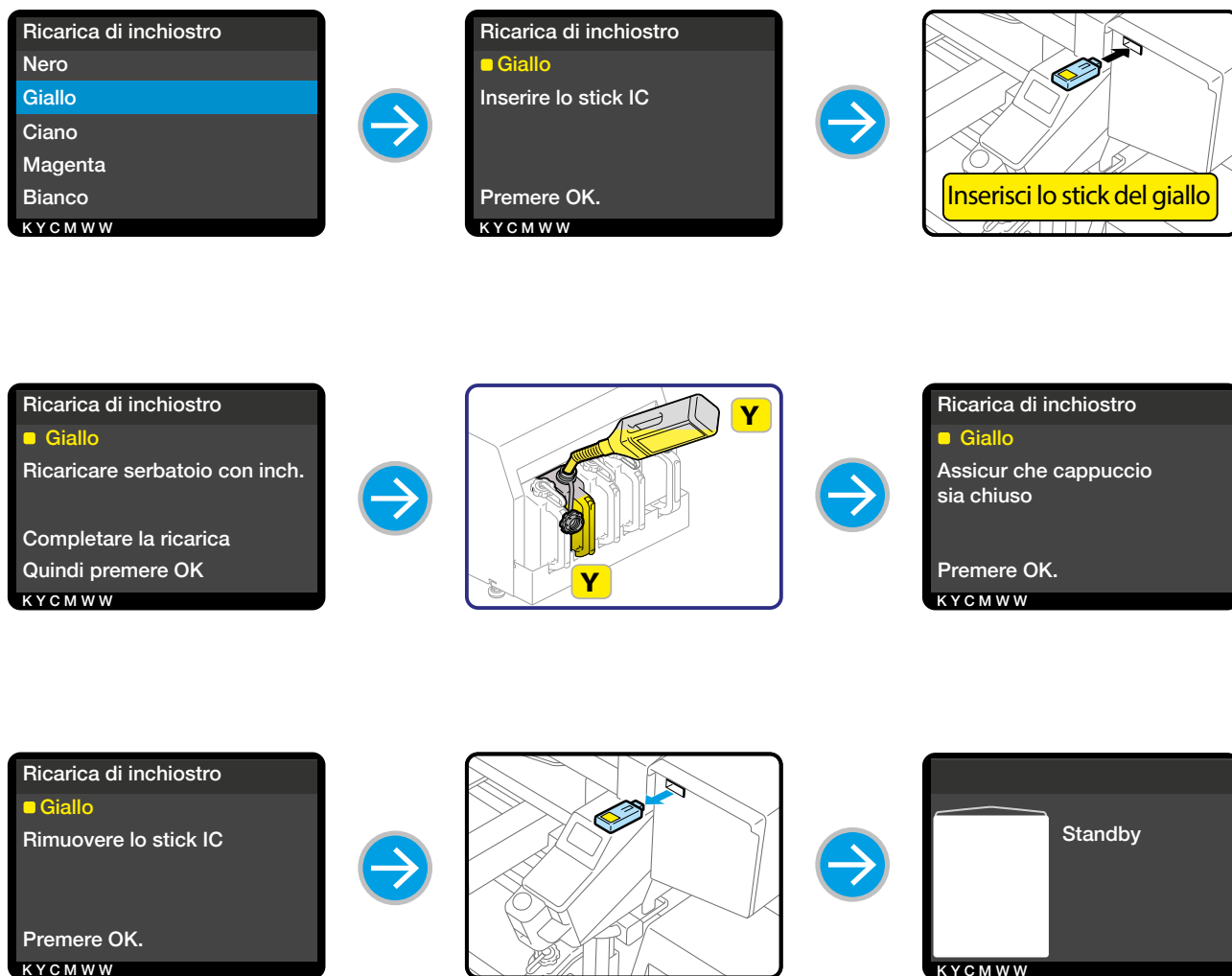
Quando appare sul display l'errore "**C.S. Vuoto**", **riempire** la tanica.

Poi selezionare dal Menu "**Aggiungere Soluzione Pulizia**"

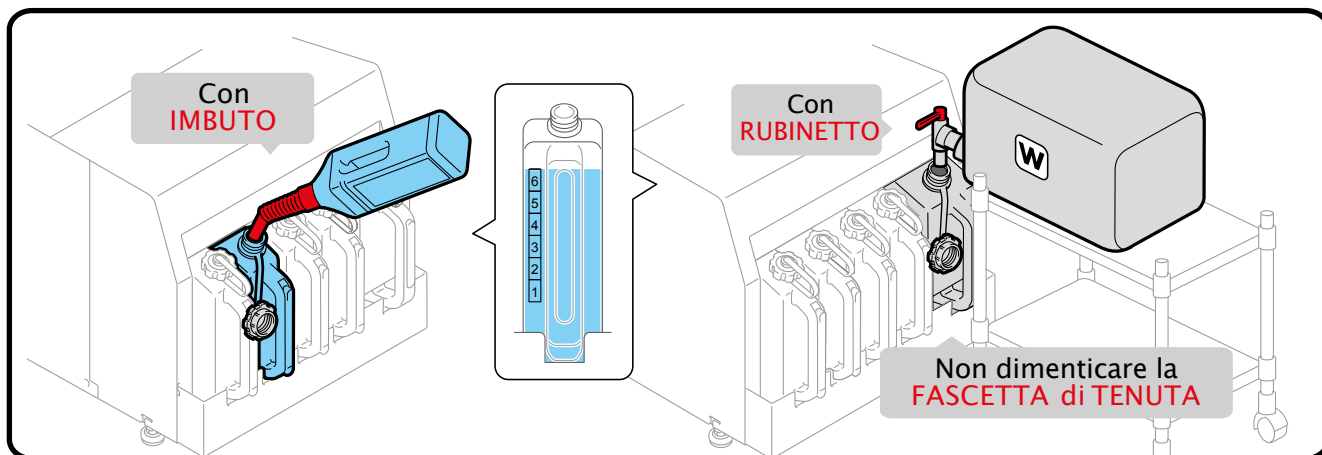




> Di seguito un esempio della procedura completa di ricarica inchiostro Giallo:



RICARICA INCHIOSTRO DALLE TANICHE



LA CALIBRAZIONE del sensore della tanica deve essere effettuata UNA VOLTA AL MESE



⚠ DA EFFETTUARE OGNIMESE

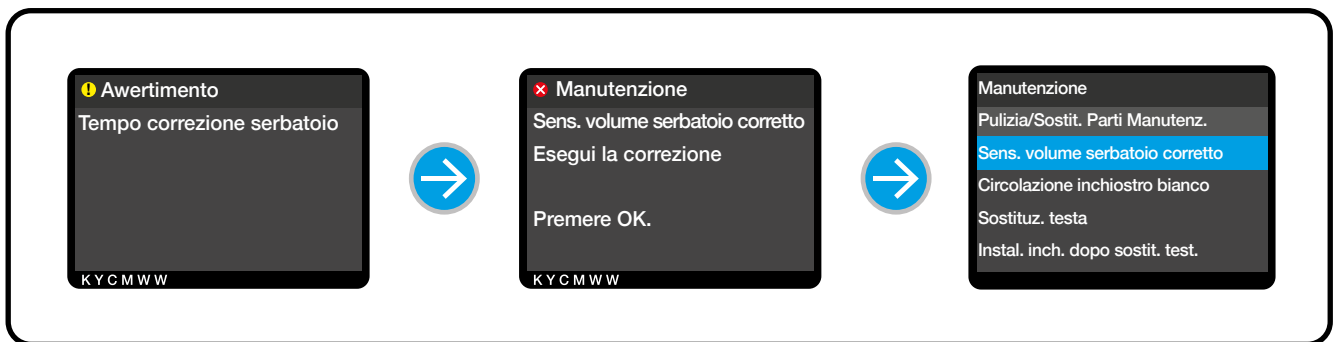
⚠ La **CALIBRAZIONE** è necessaria per mantenere la **PRECISIONE** del sensore di pressione

Eseguendo la **calibrazione**, l'effettiva quantità di inchiostro rimanente viene abbinata alla quantità di inchiostro rimanente rilevata dalla macchina.

Se la calibrazione non viene eseguita, può essere visualizzato il messaggio "**Errore Vuoto**" anche se nel serbatoio c'è ancora molto inchiostro!

Il messaggio "**Tempo di correzione della tanica**" appare una volta ogni **30 giorni**

Se non si esegue la correzione dell'inchiostro per **2 giorni**, si verificherà un errore e non sarà possibile stampare



⚠ Per risolvere questo errore 1010&1011, è necessario eseguire la **CALIBRAZIONE**

METODO DI LETTURA



ORDINE da seguire per la **CALIBRAZIONE**



Per quanto riguarda l'**inchiostro Bianco**, il numero è difficile da controllare. Sarà più semplice, se si usa una **torcia!**



METODO DI INSERIMENTO

Controlla LIVELLO #

Sens. volume serbatoio corretto
■ Giallo
3
Inserire il livello del liquido
Quindi premere OK
K Y C M W W

Inserire NUMERO

Selezionare il numero in cui è il livello dell'inchiostro

Se il liquido è al limite tra i due livelli, si prega di selezionare il numero maggiore

Sens. volume serbatoio corretto
■ Magenta
5
Inserire il livello del liquido
Quindi premere OK
K Y C M W W



DOMANDE FREQUENTI SU CALIBRAZIONE

Q È necessario eseguire la calibrazione per tutti i colori una volta al mese anche se l'inchiostro rimanente e sul display appare la stessa quantità?

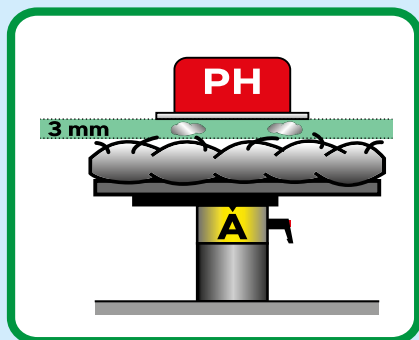
A **Sì** Anche se al momento non c'è differenza, tutti i colori devono eseguire la calibrazione una volta al mese. Questo eviterà che si verifichino differenze. La ragione per la quale si devono eseguire tutti i colori allo stesso tempo è per evitare la presenza di messaggi di avvertimento

Q Cosa succede se vengono inseriti valori errati?

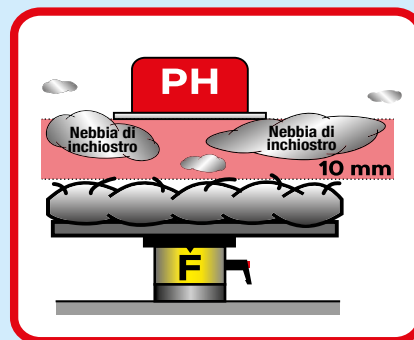
A Entrare di nuovo nel menu e selezionare "Sensore volume serbatoio corretto". Poi reinserire i valori corretti per tutti i colori!



DISTANZA CORRETTA



SITUAZIONE DI ECCESSIVA DISTANZA

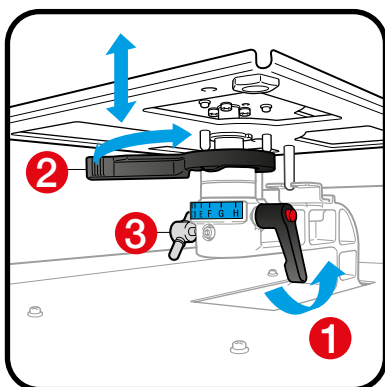


> LA DISTANZA TRA LE TESTINE DI STAMPA E IL CAPO DEVE **SEMPRE ESSERE MINIMA!**
E' MOLTO IMPORTANTE PER PRESERVARE LA TUA STAMPANTE!

REGOLAZIONE DELL'ALTEZZA DELLA PIASTRA



Per avere un'ottima qualità dell'immagine da stampare su un tessuto più spesso, è necessario **regolare** l'altezza della piastra in base allo **spessore del tessuto** utilizzato.



Per regolare l'altezza della piastra, allentare la **leva di fissaggio della piastra ①** e spostare la **leva di regolazione dell'altezza della piastra ②** in una posizione più bassa.

Se si è soddisfatti della nuova distanza, stringere nuovamente la leva di fissaggio della piastra. Appiattire tutte le pieghe del tessuto. Per controllare se il nuovo tessuto non viene rilevato dal **sensore**, premere il pulsante **④** e **se necessario ripetere** il processo! Se volete abbassare ulteriormente, rimuovere 1 o 2 distanziatori, allentare la manopola **③** e abbassare il cuscinetto della piastra di 1 o 2 tacche.

Rimontare tutto e bloccare di nuovo la **leva di fissaggio della piastra**



> Non dimenticate di riportare la piastra nella posizione **A** dopo aver stampato su materiale più spesso!

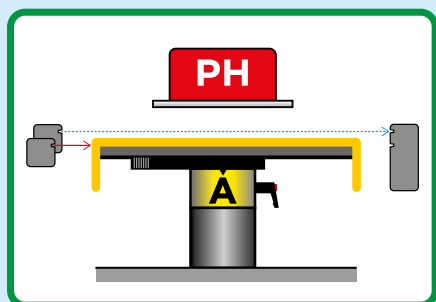
> Dopo aver cambiato la posizione, lasciare sempre la manopola **③ stretta!**

> Se dovete stampare su orli o cuciture, per avere una buona qualità, optate per la stampa **UNI-direzionale!**

NUOVI SENSORI "PIASTRA TROPPO BASSA"

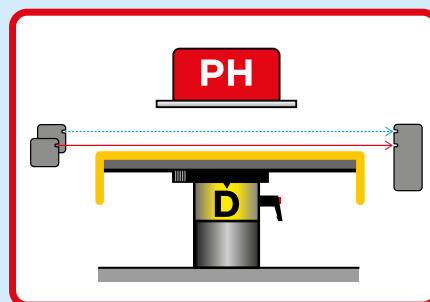


SITUAZIONE DI RILEVAMENTO NORMALE



In alto a sinistra: sensore di **ostacolo**
In basso a sinistra: sensore **EDP**

SITUAZIONE DI ECCESSIVA DISTANZA



Codice Errore: **2072**



TEST UGELLI

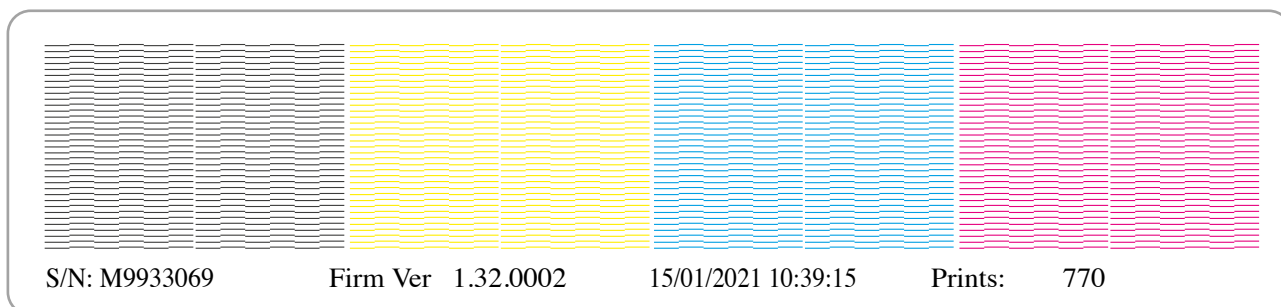
! DEVE ESSERE EFFETTUATO OGNI GIORNO LAVORATIVO

Stampare un test ugelli per Bianco e CMYK **ogni mattina** prima di usare la stampante. È l'unico modo per conoscere lo stato degli ugelli della macchina!

> COME EFFETTUARE IL TEST UGELLI?

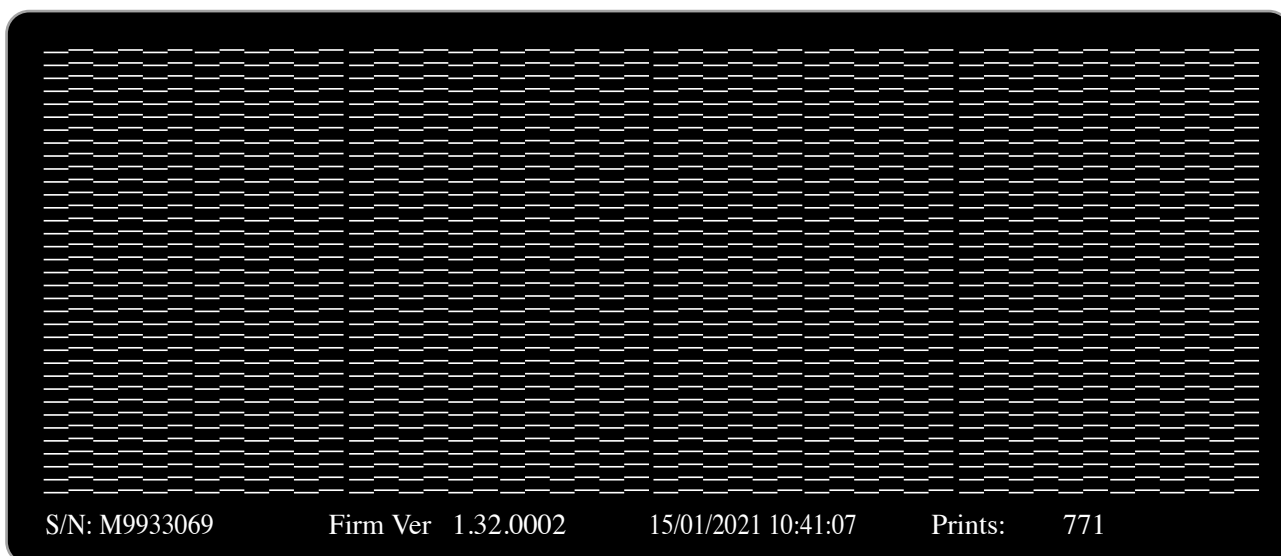
Posizionare sempre la piastra al **livello A**

Menù > **Stampatest** > **ControllougelloCMY**  controllare i colori su un foglio di carta bianco



Ripetere la stessa procedura per eseguire un test dell'ugello della testina di stampa **bianco**

Menù > **Stampa test** > **Controllo ugello Bianco** >  controllare il bianco su un foglio di carta nero o su un foglio di plastica per stampa a getto d'inchiostro



> Se non tutti gli ugelli sparano inchiostro, avviare una **pulizia della testa** per aprire gli ugelli intasati!

COME SI EFFETTUA LA PULIZIA DELLA TESTINA DI STAMPA?

Se mancano solo alcuni ugelli, selezionare **Pulizia testina** > **Pulizia energica** e selezionare PH +OK

Se più di 10 ugelli, selezionare **Pulizia testina** > **Pulizia super** e selezionare PH +OK

! > Eseguire un nuovo Test Ugelli per controllare il risultato e ripetere se TUTTI gli ugelli NON sparano!



Per ottenere una corretta **manutenzione settimanale** dovreste effettuare le seguenti operazioni:

MANUTENZIONE SETTIMANALE

+Pulizia del cappuccio di aspirazione

+Pulizia Scarico

+Pulizia Tergi

+Pulizia Protezioni Ugello

> Utilizzare sempre questo menu per eseguire pulizie o sostituire parti:

Menù > Manutenzione > Pulizia/Sostit. Parti Manutenz >



Pulizia del cappuccio di aspirazione e dello scarico

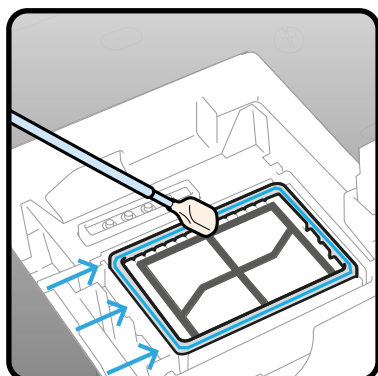
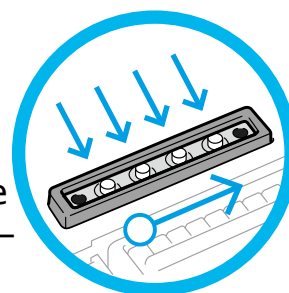
⚠ D'EFFETTUARE TUTTE LE SETTIMANE

Le gomme di silicone nero dei due cappucci devono essere pulite con il **NUOVO** bastoncino di pulizia immerso nella soluzione di pulizia.

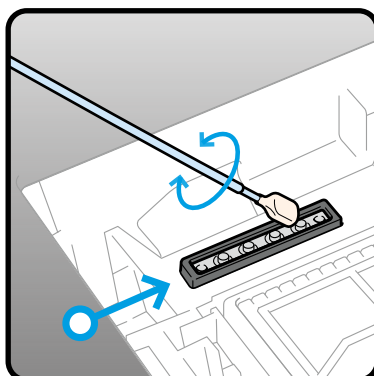


È necessario rimuovere l'accumulo di inchiostro residuo che rimane sui bordi dei cappucci. Questo eviterà la perdita d'aria e manterrà la buona aspirazione delle pompe! Fate attenzione a non toccare la spugna! Mantenetela piatta!

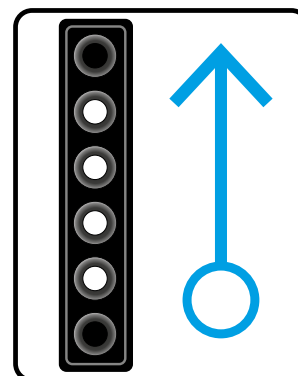
Le **quattro lance di estrusione** [vedi nel cerchio blu] e i **2 fori** che si trovano sul lato del tappo in posizione di scarico devono essere puliti e privi di inchiostro secco. Pulire con attenzione le lance partendo sempre dal foro davanti e andare all'indietro fino all'ultimo foro!



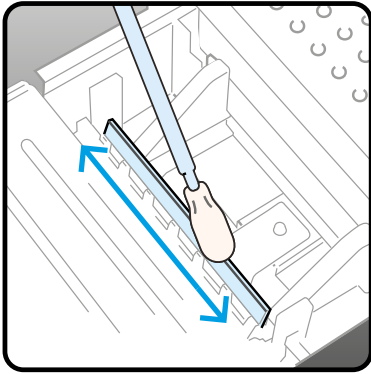
Pulizia del Cappuccio di Aspirazione



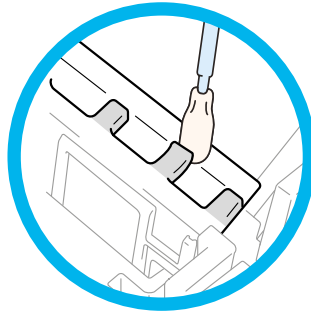
Pulizia Scarico



Direzione di pulizia



Entrambi i tergicristalli di plastica bianca [Bianco & CMYK] devono essere puliti su entrambi i lati e sulla parte superiore con il bastoncino di pulizia **T** imbevuto nella soluzione di pulizia.



Utilizzare la punta del bastoncino di pulizia **T** per pulire sotto i denti del supporto del tergicristallo e rimuovere l'inchiostro secco.

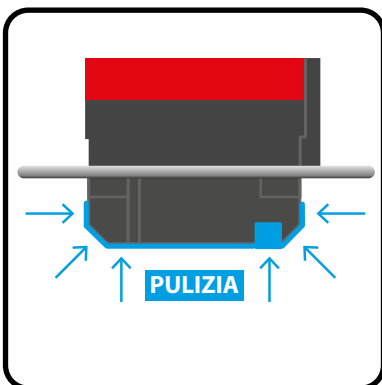
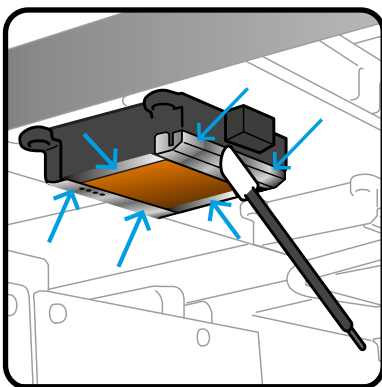
Assicuratevi di usare il bastoncino di pulizia **T** separatamente per l'inchiostro bianco e l'inchiostro colore!

Pulizia delle protezioni degli ugelli

Pulire le 2 protezioni degli ugelli **1** e **2** con il Bastoncino di Pulizia **R** immerso nella Soluzione di Pulizia. Stesso procedimento per la pulizia delle parti metalliche **4** e **5** della testina di stampa.

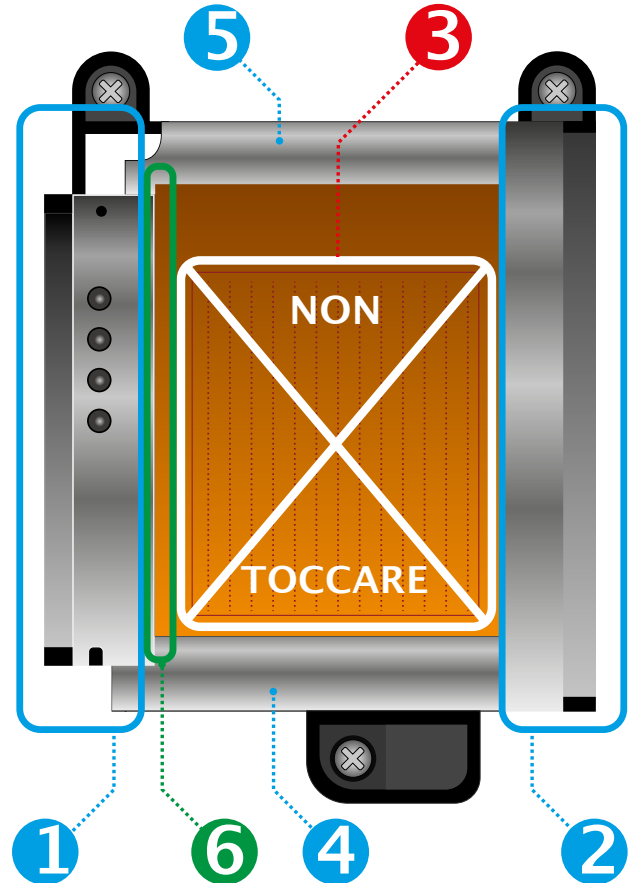
Una parte molto importante da pulire è l'area **6** tra la protezione dell'ugello e la piastra dell'ugello. Assicuratevi di **NON** toccare assolutamente la superficie dell'ugello **3**!

💡 > Spostare manualmente il carrello in una posizione tale da poter eseguire facilmente la pulizia.



Bastoncino di Pulizia

R



⚠ > **Non svuotare** la soluzione di pulizia rimanente dal cappuccio di pulizia nella stazione di manutenzione, ma nel serbatoio dei rifiuti sotto la stampante!

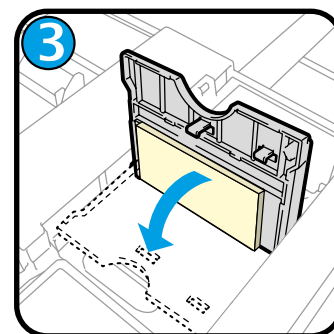
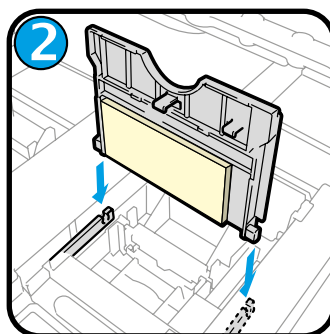
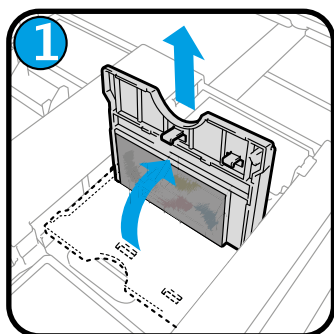


PROCEDURE DI PULIZIA E SOSTITUZIONE DI PARTI DI MANUTENZIONE

AVVERTIMENTO **ERRORE**

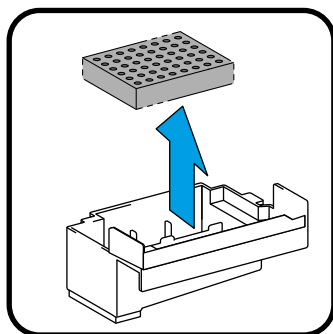
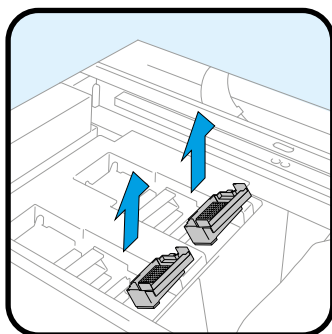
In caso di messaggi di avvertimento/errore, seguire le seguenti procedure

SOSTITUZIONE PULITORE TERGI



Rimuovere semplicemente il vecchio tergicristallo sollevandolo e sostituirlo con uno nuovo.

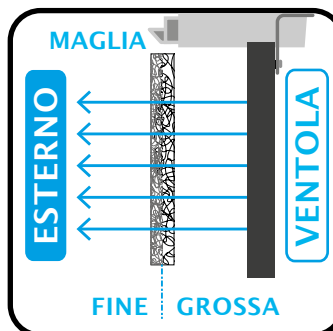
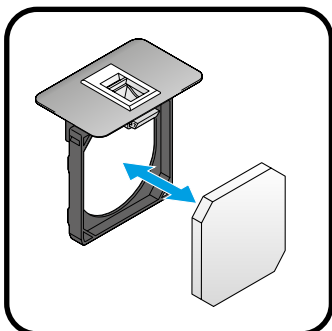
SOSTITUZIONE SPUGNETTA ASSORBENTE



Sollevare le vaschette e metterle sulla carta pulita per evitare che l'inchiostro goccioli. Rimuovere le spugnette assorbenti e pulire i fori delle 2 vaschette grigie. Montare le nuove spugnette e rimettere le vaschette nella loro posizione originale. Pulire anche sotto le vaschette!

>Dopo aver rimosso e sostituito le spugnette assorbenti, **NON** dimenticare di pulire i fori laterali delle vaschette! È molto importante evitare l'intasamento del circuito dell'inchiostro fino alla tanica di scarico!

SOSTITUZIONE FILTRO VENTOLA



Estrarre i 2 portafiltri dal retro della macchina. Montare un nuovo filtro ventola in ogni telaio nero. La superficie a maglia grossa in direzione del lato interno della stampante e la superficie a maglia fine in direzione del lato esterno della stampante.

>Usare sempre questo menu per eseguire le pulizie o per sostituire delle parti

Menù > Manutenzione > Pulizia/Sostit. Parti Manutenz >






Il **controllo visivo** è importante per mantenere la stampante in funzione. Verificare tutte le parti in movimento della macchina e controllare anche eventuali perdite d'inchiostro.

Si prega di seguire anche tutte le istruzioni che potrebbero apparire sul **display** della stampante!



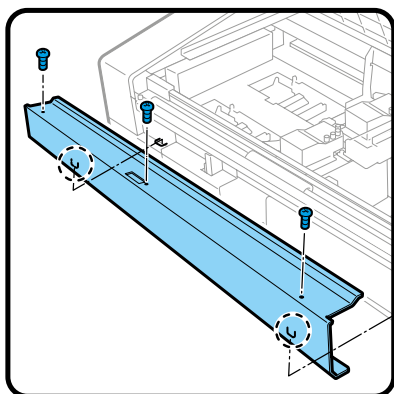
Se viene visualizzato un numero giallo premete il tasto  per sapere cosa dovete fare per cancellare il messaggio di errore/avvertimento.



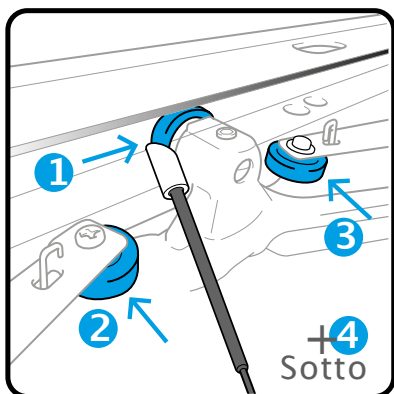
PULIZIA INTERNA DELLA STAMPANTE



Se all'interno della stampante c'è **nebbiolina di inchiostro**, eseguire un'accurata **PULIZIA**



• Svitare 3 viti per rimuovere il coperchio dell'**encoder**.



• Con il Bastoncino di pulizia  imbevuto nella soluzione di pulizia, eliminare le macchie sui 4 rulli del carrello [C'è un altro rullo nascosto proprio sotto il rullo 1]

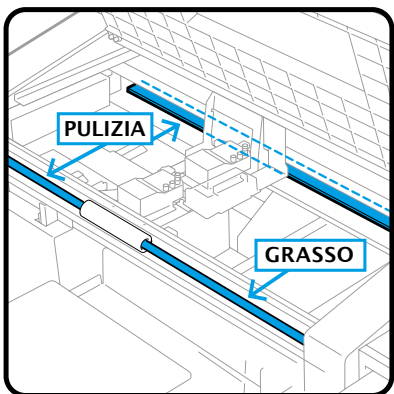
• Spostare il carrello da un lato all'altro per pulire completamente tutti i 4 rulli.

• Pulire l'albero guida del carrello e i 3 lati [superiore, anteriore e inferiore] della guida rullo con un panno non ruvido inumidito con una piccola quantità di alcool isopropilico [95°]

• **Non usare** l'alcool su parti diverse dall'albero guida del carrello e dalla guida del rullo!

• Applicare una quantità adeguata di grasso Molykote 30 solo sull'albero guida del carrello [mai sulla guida rullo!]

• Svitare 3 viti per togliere la copertura metallica dell'encoder. Con un panno non ruvido inumidito con **alcool**, pulire accuratamente entrambi i lati della striscia dell'encoder



• Eseguire una regolazione della **velocità del CR**.

Menù > Impostazione Stampante > Regolaz. Vel. CR > OK

• Stampare un test controllo ugelli e, se necessario, fare una pulizia ugelli.



> Usare sempre questo menu per eseguire pulizie o per sostituire delle parti:

Menù > Manutenzione > Pulizia/Sostit. Parti Manutenz. >  e seguire le istruzioni sul display



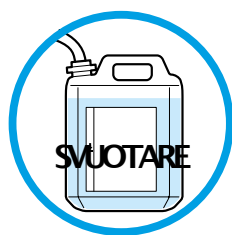
! > Se la stampante non viene utilizzata per un periodo di tempo prolungato, prima di riportarla, adottare le procedure previste che dipendono dal periodo o dalle condizioni di stoccaggio.

! > **NON spegnere la stampante, altrimenti si potrebbe DANNEGGIARE!**

PERIODO DI INATTIVITÀ FINO A 2 SETTIMANE

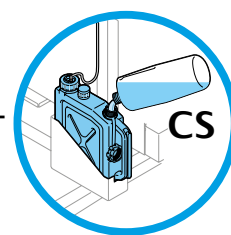


La stampante può essere utilizzata con procedura standard dopo il periodo di stoccaggio, eseguendo prima le seguenti operazioni di manutenzione:



- Si prega di svuotare il serbatoio dell'inchiostro di scarto.

- Controllare la quantità di soluzione di pulizia nel serbatoio del liquido e rabboccarlo se la sua quantità è inferiore al livello previsto.



- Pulire accuratamente la protezione dell'ugello, il tergicristallo, la calotta di aspirazione e la calotta di scarico come nella parte sulla manutenzione settimanale [vedi pagina 13]



- Stampare un test ugelli sia per il Bianco che per CMYK.

- In presenza di un ugello non funzionante: Eseguire la pulizia delle testine, eseguire la stampa test controllo ugelli e verificare di nuovo il risultato. Continuare lo stesso procedimento fino a quando non si sono APERTI tutti gli ugelli bloccati!



! > **RIPETERE LA STESSA PROCEDURA OGNI 2 SETTIMANE!**

CONSIGLI STOCCAGGIO INCHIOSTRO



Gli inchiostri CMYK e Bianco, la soluzione di pulizia, la soluzione di manutenzione e il pretrattamento devono essere conservati a una temperatura compresa tra un minimo di 0° e un massimo di 40°!

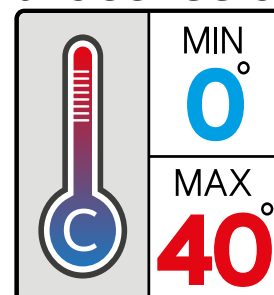


> **Attenzione a NON scendere sotto zero gradi!**



> Per favore, **GIRATE W** le scatole degli inchiostri ogni settimana!

STOCCAGGIO



COME ESTRARRE UN FILE LOG DALLA STAMPANTE?



Inserire una chiavetta USB nello slot anteriore della stampante per poter copiare il log file

Andare al menu: **Manutenzione** > **CopiaLogsuUSB** >

	Descrizione Prodotto	Codice Prodotto	Prezzo per unità
INCHIOSTRO	C Bottiglia inchiostro Ciano 1,8L	BGCX40C002K0152	
	M Bottiglia inchiostro Magenta 1,8L	BGCX40M002K0152	
	Y Bottiglia inchiostro Giallo 1,8L	BGCX40Y002K0152	
	K Bottiglia inchiostro Nero 1,8L	BGCX40K002K0152	
	W Bottiglia inchiostro Bianco 1,8L	BGCX40W020K0032	
LIQUIDI	CS Soluzione di pulizia 1,9Kg	BGCX40E002K0052	
	CS Soluzione di pulizia 5Kg	BGCX40E005K0042	
	PT Liquido Pretrattamento 5Kg-4L	BGCX40P005K0042	
	PT Liquido Pretrattamento 20Kg-16L	BGCX40P020K0032	
ALTRI RICAMBI	Pulitore tergi [2 pezzi]	SB6673001	
	Spugnetta assorbente [2 pezzi]	SC0935001	
	Filtro Ventola [2 pezzi]	SB7007001	
	Bastoncini Pulizia R [50 pezzi]	SB7008001	
	Bastoncini Pulizia T [100pezzi]	N400001601	
	SET Bastoncini Pulizia [6x tipo R +6x tipo T]	SB5858201	
	Foglio A4 carta nero [per stampatest ugelli]	N400001660	

INCHIOSTRI E CONSUMABILI

VIDEO TUTORIAL SULLA MANUTENZIONE DELLA SERIE GTX

Tutte le procedure di manutenzione descritte in questo Cookbook **DEVONO** essere eseguite su base giornaliera, settimanale o tempestiva per mantenere la stampante correttamente funzionante.

> Si prega di leggere attentamente il **manuale di istruzioni** per conoscere le indicazioni dettagliate di ogni specifica procedura di manutenzione!



Si prega anche di guardare i video molto utili su:

<https://www.youtube.com/user/BrotherGTSeries/videos>



CONTATTI RIVENDITORE

Nome Azienda:

Indirizzo email:

Rappresentante:

Numero di telefono:

Note:

